



An Agricultural  
Sciences Company

# Priori®\* Gold

## gombaölő szer

További információk: [www.fmcagro.hu](http://www.fmcagro.hu)

 @FMCAGroHungary

 @fmcagrohungary

FMC-Agro Hungary Kft.

1027 Budapest,

Ganz utca 16. 2. emelet

Az FMC, az FMC logó az FMC Corporation és/vagy leányvállalatainak márkanéve. ©2024 FMC Corporation. Minden jog fenntartva. A kiadvány kézírata lezárva: 2024. április 18. A kiadványban szereplő termékek az aktuális engedélyokiratok szerint kerültek feltüntetésre. A felhasználás előtt mindig olvassa el és tartsa be a termékek cím-kéjén leírt utasításokat. A felhasználás körülményeiért felelősséget nem vállalunk, az I. kategóriás növényvédő szerek esetében az esetlegesen felmerülő reklamációt csak növényvédelmi szakember jelenléte mellett tudjuk kezelni.

\* A Priori®\* Gold gombaölő szer a Syngenta bejegyzett márkanéve. A Priori®\* Gold gombaölő szer azonos a 6300/336-1/2021. NÉBIH számon engedélyezett Amistar Gold gombaölő szerrel.

# Priori®\* Gold ÚJ

Folyékony (SC) gombaölő permetezőszerszer

Preventív és kuratív hatású gombavédelem hosszú tartamhatással az egészséges állományért.

<b>Hatóanyag:</b> 125 g/l azoxistrobin + 125 g/l difenokonazol	<b>Forg. kat.: II.</b>	<b>Eng.szám:</b> 6700/4043-1/2024	<b>m.v.i.: 0</b>
<b>Méhveszélyesség:</b>	nem jelölésköteles		
<b>Vízi szervezetekre való veszélyesség:</b>	kifejezetten veszélyes		
<b>Tűzveszélyesség:</b>	nem jelölésköteles		
<b>p.o. LD<sub>50</sub> patkányon:</b>	>2000 mg/kg		
<b>Kiszerezés:</b>	5 liter		

## HATÁSMÓD ÉS HATÉKONYSÁG:

**Azoxistrobin:** sejtlégzés-gátló felszívódó hatóanyag, preventív hatású strobilurin, kiemelkedő élettani hatásokkal rendelkezik. A strobilurinok között egyedülálló szisztémikus és transzlokális tulajdonságokkal

bír. A mitokondriális enzimszisztemekhez kapcsolódva gátolja a kórokozó gombák sejtlégzését, így blokkolja a gombasejtek energiaképzését, ami a spóracsírázás megszűnését és a csíratömlők fejlődésé-

nek leállását eredményezi. Fungicidhatása mellett a növényekben kedvező élettani változásokat indít el. Ez az úgynevezett **zöldítő hatás**, ami hosszabb élettartamot, több tápanyagfelvételt és asszimilációt jelent. Hatására fokozódik a tápanyagok képződése és beépülése, amely több és jobb minőségű termést eredményez.

**Difenokonazol:** gyorsan felszívódó triazol, amely a kórokozó gombák sejtmembránjának az ergosterol bioszintézisét gátolja. Ennek következtében leáll a micélium-képződés, ami a gombák pusztulását eredményezi. A hatóanyag a levél és csúcs irányába is transzlokálódik, ennek köszönhetően a megelőző hatás mellett ez a hatóanyag is rendelkezik gyógyító hatással.

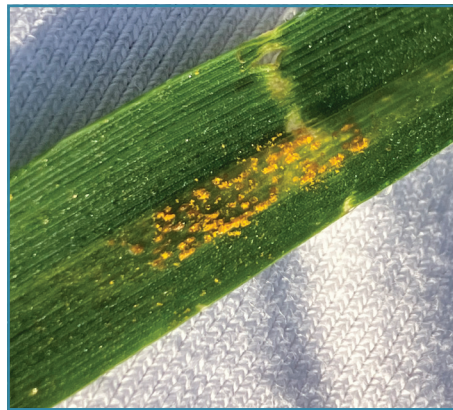
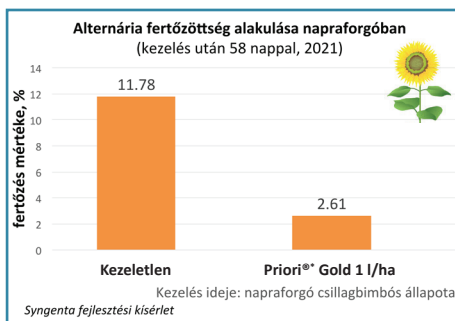
Kultúra	Károsító	A kezelések évenkénti maximális száma	Két kezelés között eltelt maximális időtartam (nap)	Dózis (l/ha)	Permetlé (l/ha)	A kezelés ideje (fenológiai állapot szerint)
napraforgó	szklerotíniás betegség, leptoszfériás és diaportés szárfoltosság	2	21	1,0	200-600	szármegnyúlás kezdetétől (BBCH 30) virágzat kiemelkedéséig (BBCH 55)
őszi és tavaszi búza	szeptóriás levélfoltosság, levélrozsda (vörösrozsda), sárgarozsda	1	-	1,0	200-400	egy szárcsomós állapottól (BBCH 31) virágzás végéig (BBCH 69)
tritikálé, rozs	szeptóriás levélfoltosság, levélrozsda (barnarozsda)	1	-	1,0	200-400	szárbaindulástól (BBCH 30) virágzás végéig (BBCH 69)
zab	szeptóriás levélfoltosság, koronás rozsda	1	-	1,0	200-400	szárbaindulástól (BBCH 30) kalászhányás végéig (BBCH 59)
őszi káposztarepce	fómás (plenodómuszos) betegség, szklerotíniás betegség	2 (1 őszelel, 1 tavasszal)	-	1,0	200-400	négyleveles állapottól (BBCH 14) virágzás végéig (BBCH 69)
tavaszi repce	fómás (plenodómuszos), szklerotíniás betegség	1	-	1,0	200-400	szárbaindulástól (BBCH 30) virágzás végéig (BBCH 69)
cukorrépa, takarmányrépa	cerkospóras levélfoltosság, ramuláriás levélfoltosság, rozsda, lisztharmat, rizoktóniás betegség	2	21	1,0	200-400	sorzáródás kezdetétől (BBCH 31) a gyökérfejlődés végéig (BBCH 49)

## FELHASZNÁLÁSI JAVASLATOK:

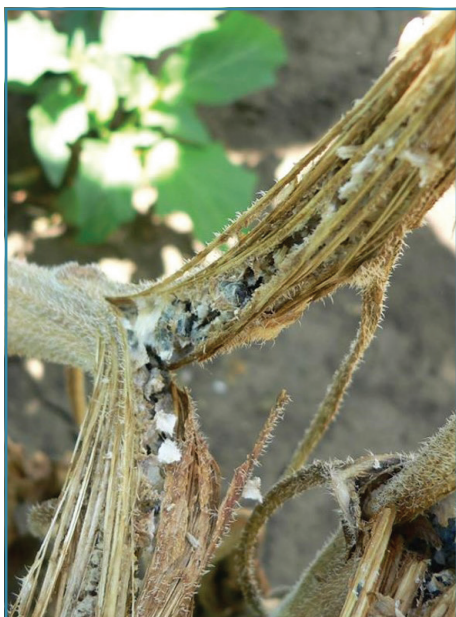
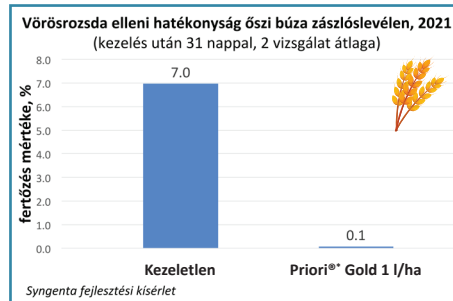
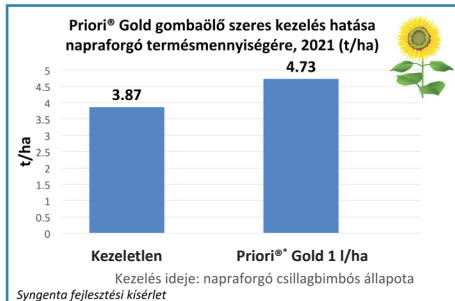
**Napraforgóban** szklerotíniás betegség és diaportés szárfoltosság ellen kiváló védelmet nyújt. A napraforgó szármegnyúlása kezdetén (BBCH 30) alkalmazva kiváló megelőző hatású védelmet nyújt a korai levél és szárbetegségek ellen, mint pl. a leptoszféria (fóma) vagy a diaporte. Ebben az állapotban a napraforgó magassága még optimális ahhoz, hogy szántóföldi permetezőgéppel is el tudjuk végezni a védekezést. A kijuttatást követően a napraforgó több, mint 3 héten át védett lesz az időjárás alakulásának függvényében támadó újabb betegségek ellen. A virágzat kiemelkedése (BBCH 55), azaz csillagbimbós állapot kezdetén egyszerre védhetjük meg a teljes levélfelületet és a virágzatot, ezáltal egydőben tudunk megelőző és

gyógyító hatást biztosítani a napraforgó legfontosabb betegségei ellen mindamellett, hogy a kezeléssel javítjuk a kultúrnövény élettani állapotát is. Az előírt dózis 1 l/ha kezelésként, amit 200-400 l vízzel ajánlott kijuttatni.

**Őszi és tavaszi búzában, tritikáléban, rozban, zabban** elsősorban a szeptóriás levélfoltosság és levélrozsdák (sárga- és vörörozsdá) elleni védekezésre javasoljuk. A kijuttatást előrejelzésre alapozva, megelőző jelleggel, de legkésőbb az első tünetek megjelenésekor szükséges elvégezni, a kultúr-



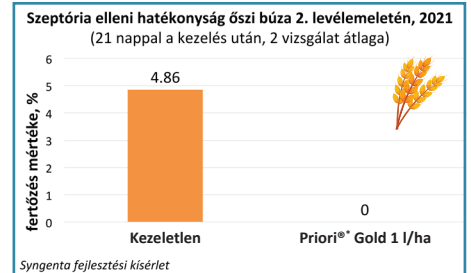
Rozsda megjelenése őszi búza levelén  
(Köröstarcsa, 2023.04.)



A fehérpenészes szár és tányérothadás (szklerotínia) a napraforgót bármilyen fejlettségi állapotában, a tenyészidőszak alatt szinte bármikor képes megbetegíteni



Szeptóriával erősen fertőzött kalászos állomány (Fotó: FMC EMEA)



vény első szárcsomós állapotától legkésőbb virágzás kezdetéig. A készítményt egyszeri kijuttatással 1 liter/ha dózisban, 200-400 liter vízzel hektáronként kell elvégezni.

**Őszi káposztarepcében** a készítménnyel egy permetezési időszakban legfeljebb két: egy őszi és egy tavaszi, **tavaszi repcében** egyetlen tavaszi kezelés végezhető el. A leptoszfériás betegség (fóma) ellen ősszel, előrejelzésre alapozva, megelőző jelleggel javasolt védekezni. A védekezés tavasszal szintén előrejelzésre alapozva, megelőző jelleggel, de legkésőbb az első tünetek megjelenésekor megismételhető. A szklerotíniás betegség elleni permetezés javasolt időpontja a virágzás első harmada.



Fóma betegség megjelenésének tünetei őszi káposztarepcében (Fotó: FMC)

**Cukorrépában és takarmányrépában** a készítményt egy tenyészidőszakban legfeljebb két alkalommal lehet kijuttatni. A levéltbetegségek ellen előrejelzésre alapozva, megelőző jelleggel, de legkésőbb az első tünetek megjelenésekor szükséges permetezni. A rizoktóniás betegség és a levéltbetegségek ellen végzett kezelések között minimum 30 napnak kell eltelnie. Adott esetben a levéltbetegségek ellen két kezelés is elvégezhető, ekkor a rizoktóniás betegséggel szembeni védekezést, amennyiben szükséges, más készítménnyel kell elvégezni.

Jól keverhető más növényvédő szerekkel. Keverési próba elvégzése mindig javasolt!

# MIÉRT ÉRDEMES HASZNÁLNI A PRIORI®\* GOLD GOMBAÖLŐ SZERT?

- A kijuttatást követően a védelem azonnal kialakul a növényben és akár 3 hétig is védeltséget biztosít a fertőzésekkel szemben. A már fertőzött állományokban kuratív hatású.
- Megfelelő használata esetén a növény ellenállóbbá válik a levél- és szárbetegségekkel szemben, melynek köszönhetően ki tudjuk használni a hibridünkben rejlő terméspotenciált, javítva ezzel a jövedelmezőséget.
- Használatával a termés minőségének javítása is elérhető, ugyanis számos olyan kórokozó ellen is védelmet nyújt, amelyek a végtermék minőségének romlását is okozhatják.
- A zöldítő hatásnak köszönhetően javul a növény környezeti stresszekkel szembeni tűrőképessége.



**További termékinformációkért keresse területileg illetékes szakmérnök kollégáinkat!**

Bács-Kiskun	Tóth János	területi szakmérnök	+36 20 998 1258	janos.toth@fmc.com
Baranya	Tóth Máté	területi szakmérnök	+36 20 456 6675	mate.toth@fmc.com
Békés (észak)	Hőgye Szabolcs	területi szakmérnök	+36 30 999 6108	szabolcs.hogye@fmc.com
Békés (dél)	Horváth Veronika	területi szakmérnök	+36 30 380 0820	veronika.horvath@fmc.com
Borsod-Abaúj-Zemplén	Popovics István	régióvezető, területi szakmérnök	+36 30 970 2855	istvan.popovics@fmc.com
Borsod-Abaúj-Zemplén	Vizhányó Róbert	területi szaktanácsadó	+36 30 985 6294	robert.vizhanyo@fmc.com
Csongrád-Csanád	Kiss Ákos Péter	területi szakmérnök	+36 20 932 6714	peterakos.kiss@fmc.com
Fejér	Sáradi Krisztina	területi szakmérnök	+36 30 277 0234	krisztina.saradi@fmc.com
Győr-Moson-Sopron	Takács Gábor	régióvezető, területi szakmérnök	+36 20 943 8649	gabor.takacs@fmc.com
Hajdú-Bihar	Ary Krisztina	területi szakmérnök	+36 20 456 6275	krisztina.ary@fmc.com
Hajdú-Bihar	Vizhányó Róbert	területi szaktanácsadó	+36 30 985 6294	robert.vizhanyo@fmc.com
Heves	Hajduhegyi Ákos	területi szakmérnök	+36 20 238 9205	akos.hajduhegyi@fmc.com
Jász-Nagykun-Szolnok	Botlik Illés	területi szakmérnök	+36 20 286 6204	illes.botlik@fmc.com
Komárom-Esztergom	Sáradi Krisztina	területi szakmérnök	+36 30 277 0234	krisztina.saradi@fmc.com
Nógrád	Hajduhegyi Ákos	területi szakmérnök	+36 20 238 9205	akos.hajduhegyi@fmc.com
Pest	Kenessey Csaba	területi szakmérnök	+36 20 286 9890	csaba.kenessey@fmc.com
Somogy	Tóth Máté	területi szakmérnök	+36 20 456 6675	mate.toth@fmc.com
Szabolcs-Szatmár-Bereg	Rácz Tibor	területi szakmérnök	+36 20 943 8698	tibor.racz@fmc.com
Tolna	Domokos Lajos	területi szakmérnök	+36 30 484 0801	lajos.domokos@fmc.com
Vas	Rakos Atilla	területi szakmérnök	+36 20 943 8622	atilla.rakos@fmc.com
Veszprém	Takács Gábor	régióvezető, területi szakmérnök	+36 20 943 8649	gabor.takacs@fmc.com
Zala	Rakos Atilla	területi szakmérnök	+36 20 943 8622	atilla.rakos@fmc.com

**A NÖVÉNYVÉDŐ SZEREKET BIZTONSÁGOSAN ÉS FELELŐSSÉGGEL HASZNÁLJA!  
KÉRJÜK, MINDIG KÖVESSE A KÉSZÍTMÉNY CÍMKÉJÉN LEÍRTAKAT ANNAK ALKALMAZÁSÁKOR!**